

Clef des violacées d'Auvergne / Limousin



appendices du calice

éperon

sépales



1



A



B

- 1- fleurs à 4 pétales dressés (1)2
- 2- fleurs toujours jaune vif (1) avec pétale inférieur marqué de lignes brunes, feuilles moins longues que larges, en rein [Violette à 2 fleurs](#) *Viola biflora*
- 2'- fleurs variant du jaune pâle ou bleu violet, feuilles au moins aussi longues que larges3
- 3- fleurs atteignant les 30mm, violettes, parfois jaune pâle ; éperon fin droit, courbé en bout, 2 à 3 fois plus long que les appendices du calice (A) [Violette jaune](#) *Viola lutea*
- 3'- fleurs en général <20mm, chamarrées de violet, jaune, bleu ; éperon au mieux 2 fois plus long que les appendices du calice, peu retroussé en bout (B) (*la distinction de ces différentes espèces est parfois sujette à caution selon certains auteurs*)4
- 4- fleurs très petites <8mm à pétales blanc jaune ne dépassant pas ou peu les sépales, éperon violacé court, recourbé vers le haut ne dépassant pas ou peu les appendices arrondis du calice, feuilles à 3 lobules [Violette de Kitaibel](#) *Viola kitaibeliana*
- 4'- fleurs atteignant les 12mm, pétales dépassant légèrement les sépales, pétales jaunes +/- vif, veinés de foncé, un peu panaché de violet, pétale inférieur marqué de jaune juste à la base, éperon incurvé dépassant nettement les appendices carrés du calice, feuilles crénelées à + de 6 lobules. [Pensée des champs](#) *Viola arvensis*
- 4''- fleurs <20 (25) mm à grands pétales dépassant largement les sépales, panachés de jaune et violet, pétale inférieur à large base jaune à entièrement jaune, éperon dépassant largement les appendices, feuilles oblongues crénelées à + de 6 lobules [Pensée sauvage](#) *Viola tricolor*

1'- fleurs à 2 pétales dressés (2)5



2



A



B

5- sépales ovales obtus (**A**), pas de longues tiges dressées +/- ramifiées**6**

6- plante glabre, feuilles arrondies en rein, stolons absents ou grêles et blancs, fleurs lilas pâle à gros éperon blanc verdâtre, recourbé vers le haut

..... [Violette des marais](#) *Viola palustris*

6'- plante pubescente, feuilles en cœur échancré**7**

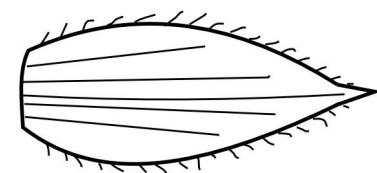
7- stolons +/- développés présents, fleurs +/- odorantes**8**

8- fleurs en général toutes violettes (rarement blanches) à éperon violet droit, stolons radicans s'enracinant aux nœuds, stipules ovales lancéolées à courts cils

..... [Violette odorante](#) *Viola odorata*

8'- fleurs blanches ou violet très pâle à éperon jaunâtre à violacé, droit, stolons faibles ne s'enracinant pas aux nœuds, stipules lancéolées à cils assez longs

..... [Violette blanche](#) *Viola alba*



7'- pas de stolons, fleurs violettes ou blanches inodores, éperon violet droit à extrémité nettement courbée vers le haut (**A**)

..... [Violette hérissée](#) *Viola hirta*

5'- sépales lancéolés (**B**), tiges dressées allongées et feuillées**9**

9- pas de rosette basale de feuilles, les tiges partent de la souche**10**

10- fleur (**2**) blanc violacé très pâle à pétale inférieur veiné de violet, éperon droit, épais et jaunâtre, feuilles lancéolée 1,5 à 2,5 fois plus longues que larges, stipules lancéolées irrégulièrement fimbriées dentelées

..... [Violette laiteuse](#) *Viola lactea*

10'- fleur (**C**) bleu violet pâle à éperon blanchâtre droit, feuilles ovales lancéolées 1 à 1,5 fois plus longues que larges, stipules courtes, lancéolées à franges bien marquées

..... [Violette des chiens](#) *Viola canina*

C



- 9'**- rosette basale de feuilles d'où partent des tiges +/- nombreuses **11**
11- touffe en général bien fournies, fleurs à éperon pâle profondément rainuré en bout, stipules à franges assez larges et courtes (a) [Violette de Rivin](#) *Viola riviviana*
11'- touffe en général plus lâche, fleurs à éperon violet faiblement rainuré en bout, stipules à franges fines et allongées (b) [Violette des bois](#) *Viola reichenbachiana*



a



b



(images Henri Maleysson, Pascal Duboc, Julien Barataud)